

# Tillæg nr. 03 til Spildevandsplan 2017

## Indhold:

- Rammeplan for separatkloakering af Holte, Dronninggård og Øverød.
- Iværksættelse af separatkloakering i Holte Centrum og Rudegård (Etape 1).
- Berigtigelser af kloakeringsform for to ejendomme.

## Tillæg 03 til Spildevandsplan 2017

---

1	Forord	3
1.1	Baggrund for separatkloakering af Holte, Dronninggård og Øverød	3
1.2	Tillæg 03 til Spildevandsplan 2017	5
1.3	Miljørapport	6
2	Planlægningsgrundlaget	7
3	Forhold til øvrig planlægning	8
3.1	Vandområdeplan	8
3.2	Vandforsyningsplan	8
3.3	Kommuneplan og Klimatilpasningsplan	8
4	Eksisterende og planlagte afløbsforhold	10
4.1	Rammeplan for separatkloakering i Holte, Dronninggård og Øverød	10
4.2	Etape 1 – Separatkloakering af to delområder	14
4.3	Administrative forhold ved Separatkloakering	17
5	Miljøvurdering	18
6	Berigtigelser	18
6.1	Udtræden af kloakfællesskabet for regnvand	18
7	Rådighedsindskrænkninger	19
7.1	Berørte matrikler	19
7.2	Ekspropriationer	19
7.3	Servitutter	20
8	Økonomiske forhold og ejerforhold	20
9	Lov om miljøvurdering	21
10	Godkendelse af tillægget	22
11	Ikrafttræden	22

# 1 FORORD

---

## 1.1 BAGGRUND FOR SEPARATKLOAKERING AF HOLTE, DRONNINGGÅRD OG ØVERØD

Rudersdal Kommune ønsker at forbedre vandkvaliteten og den biologiske mangfoldighed i søer, vandløb og kystområder. I hele kommunen er der 94 steder, hvor der ved regnvejr kan ske overløb med spildevand fra fælleskloaksystemet til vandområderne.

De stigende regnmængder, som følge af klimaforandringerne, giver store udfordringer, da kloakrørene er for små og nedslidte. Kloaksystemet skal derfor reoveres og klimasikres.

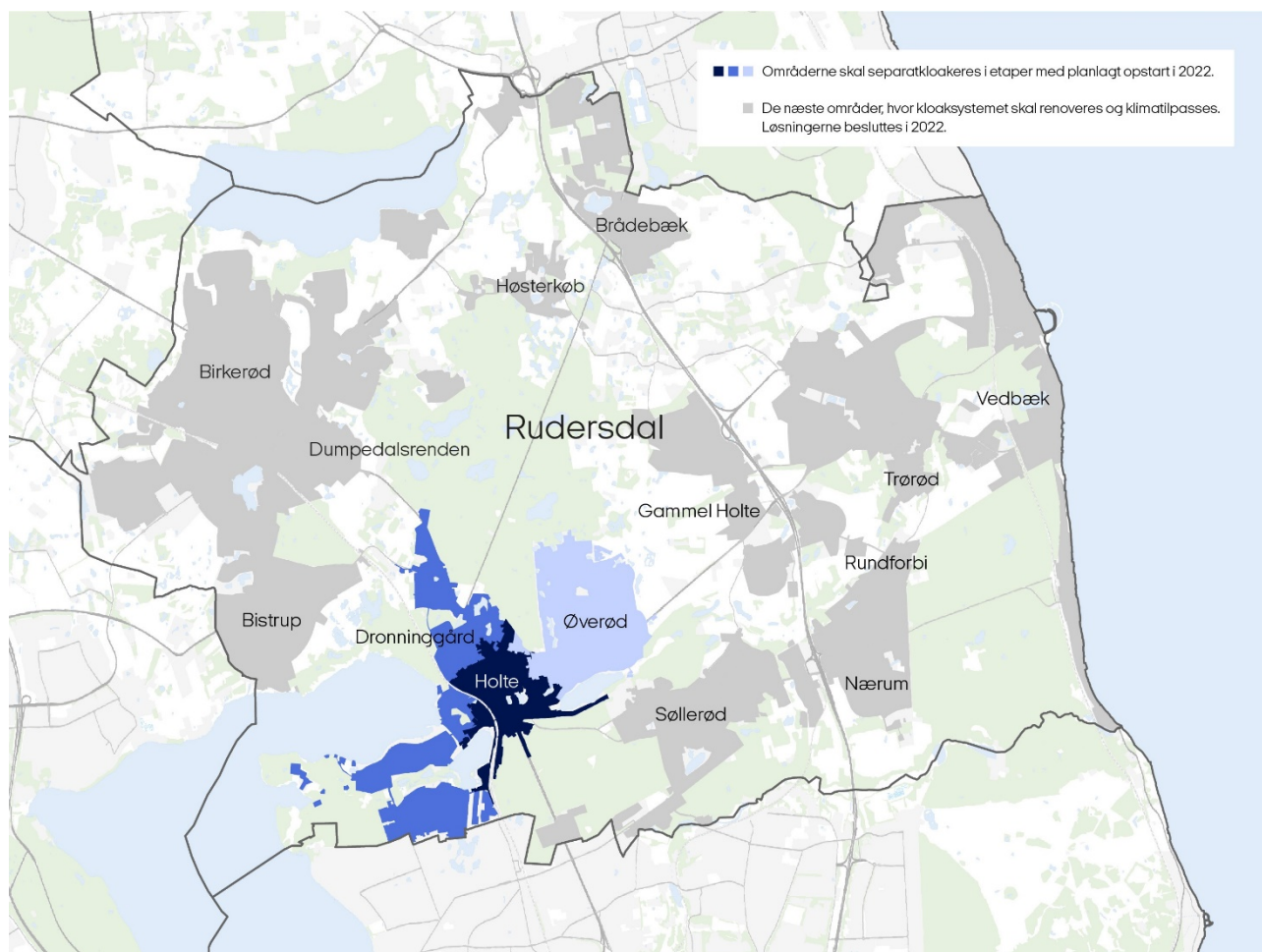
Mange års udledninger har medført store konsekvenser for vandkvaliteten. I søerne er der ophobet store mængder af fosfor, som er den primære årsag til, at søerne om sommeren bliver grønne som følge af algeopblomstringer. En forudsætning for, at søerne kan opnå en god og varig miljøtilstand, er, at den eksterne fosforbelastning nedbringes.

Statens vandområdeplaner sætter mål for miljøtilstanden i flere af kommunens vandløb og søer. Der er udpeget overløbsbygværker, hvor der skal ske en indsats, og der er angivet reduktionsmål for udledninger, der anses nødvendige for målopfyldelse.

### 1.1.1 Områdeplaner for hele Rudersdal Kommune

Med vedtagelsen af Spildevandsplan 2017 besluttede Kommunalbestyrelsen, at Novafos skulle udarbejde strategiske områdeplaner for klimatilpasning og reovering af kloaksystemet med formålet at forbedre vandområdernes vandkvalitet ved reduktion af overløb fra fælleskloakken.

Rudersdal Kommune er på baggrund af kloaksystemets hydrauliske sammenhæng og vandoplandenes hydrologi inddelt i 14 områder, som fremgår af Figur 1.1.



Figur 1.1 Inddeling af Rudersdal Kommune i 14 områder (markeret med grå og blå nuancer) med hver sin områdeplan. Nærværende tillæg 03 omhandler en rammeplan for separatkloakering i Holte, Dronninggård og Øverød, samt to delområder i Holte og Dronninggård, hvor der omlægges til separatkloakering i 2022-2030.

For hvert område udarbejder Novafos en strategisk områdeplan, der sammenligner de økonomiske, miljø- og klimamæssige konsekvenser ved bevarelse af fælleskloak kontra hel eller delvis separering af regnvand og spildevand. Områdeplanerne skal munde ud i anbefalinger til en fremtidig afløbsstrategi for det pågældende område. På baggrund af afløbsstrategien for hvert område beslutter Rudersdal Kommune, i hvilket omfang spildevandsplanen skal tilpasses for at medvirke til realiseringen heraf.

Processen fra områdeplan til et fuldt renoveret og klimatilpasset kloaksystem er lang. Novafos' kloaksystem i Rudersdal Kommune består alene af 520 km kloakrør, hvor størstedelen skal renoveres. Planlægnings- og anlægsarbejdet vil derfor tage mange år. Det forventes, at den fulde implementering af områdeplanerne for alle områder i Rudersdal Kommune er gennemført i 2070.

Mere information om klimatilpasning og renovering af kloaksystemet kan findes på [www.rudersdal.dk/klimatilpasning-af-kloakkerne](http://www.rudersdal.dk/klimatilpasning-af-kloakkerne).

### 1.1.2 Områdeplaner for Holte, Dronninggård og Øverød

Novafos udarbejdede i 2019 de første tre områdeplaner for kloaksystemet i Rudersdal Kommune. Områdeplanerne omfatter Holte, Dronninggård og Øverød, som ligger i de hydrologiske oplande til Søllerød Sø, Vejlesø og Furesøen. Kommunalbestyrelsen godkendte d. 1. april 2020 områdepla-

## Tillæg 03 til Spildevandsplan 2017

---

ernes anbefaling om fuld separering af kloaksystemet i Holte, Dronninggård og Øverød. Denne beslutning udmøntes i nærværende Tillæg 03 til Spildevandsplan 2017.

Adskillelsen af spildevand og regnvand i hvert sit system (separatkloakering) vil fjerne overløb fra fælleskloakken til søer og vandløb inden for de tre områder. Regnvandet skal udledes til vandområderne efter rensning og forsinkelse i overensstemmelse med BAT (Best Available Technology). Regnvandet vil dermed øge vandgennemstrømningen i søerne, hvilket på sigt vil forbedre vandkvaliteten.

Områdeplanernes metode og konklusioner er opsummeret i en ikke-teknisk rapport, der kan findes på [www.rudersdal.dk/klimatilpasning-af-kloakkerne](http://www.rudersdal.dk/klimatilpasning-af-kloakkerne).

### 1.2 TILLÆG 03 TIL SPILDEVANDSPLAN 2017

Tillæg 03 til Spildevandsplan 2017 for Rudersdal Kommune omfatter følgende:

- Rammeplan for Holte, Dronninggård og Øverød - Fælleskloakerede afløbssystemer i de tre områder omlægges til separatkloak. Separatkloakeringen etableres i perioden 2022-2040.
- Etape 1 - Iværksættelse af separatkloakering i to delområder i perioden 2022-2030.
- Berigtigelser af kloakeringsformen for to ejendomme.

Ændring af kloakeringsform foretages ved vedtagelse af et tillæg til spildevandsplanen iht. Miljøbeskyttelseslovens § 32. Kommunalbestyrelsens forslag til tillæg til spildevandsplanen var i offentlig høring i otte uger fra d. 25. marts til d. 20. maj 2021. Høringsperioden blev annonceret på kommunens hjemmeside. Der indkom 13 høringssvar, som offentliggøres med vedtagelsen af tillægget.

Forvaltningen har på baggrund af enkelte høringssvar valgt at præcisere enkelte formuleringer i tillægget til det følgende:

- Præcisering af hvad Novafos og Kommunen mener med ordet "Klimatilpasning" i tillægget: *Klimatilpasning af afløbssystemet betyder, at afløbssystemet renoveres, så det i fremtiden kan overholde de gældende standarder for, hvor ofte systemet må løbe over. Klimatilpasningen tager udgangspunkt i, at vi forventer mere, kraftigere og hyppigere nedbør i fremtiden. Når afløbssystemet er klimatilpasset vil det være dimensioneret til, at der kun må ske opstuvning til terræn én gang hvert 5. år i separatkloakerede systemer og én gang hvert 10. år i fællessystemer. Det vil sige, at systemet kan klare det, man populært kalder hverdagsregn uden at løbe over. Hvis det regner kraftigere eller ved skybrud, vil systemet stadig have svært ved at følge med og kan løbe over. Se afsnit 3.3.*
- Formuleringer omkring "anlæg i vejene" er rettet de få steder, hvor der stod skrevet, at Novafos anlægger de nye rør "i vejene". Novafos kan også anlægge ledninger parallelt med deres eksisterende fælleskloakrør, som i dag kan være anlagt på f.eks. private matrikler, offentlige arealer m.v. Det gælder dog ikke anlæg af stikledninger på private matrikler, som er en del af grundejers private kloakanlæg. Se afsnit 4.2. og 4.3.

Endelig vedtagelse offentliggøres på kommunens hjemmeside og implementeres i kommunens digitale spildevandsplan.

Vedtagelsen af spildevandsplantillægget kan ikke påklages til anden administrativ myndighed.

#### 1.2.1 Rammeplan for separatkloakering i Holte, Dronninggård og Øverød

Nærværende Tillæg 03 til Spildevandsplan 2017 udgør en rammeplan til udmøntning af Kommunalbestyrelsens politiske beslutning om, at alle grundejere i Holte, Dronninggård og Øverød skal

## Tillæg 03 til Spildevandsplan 2017

---

separatkloakere. Med tillæg 03 omlægges hermed kloakeringsformen fra fælleskloak til separatkloak i de tre områder. Rammeplanen medfører, at grundejere i Holte, Dronninggård og Øverød skal forvente, at der skal separatkloakeres i deres område i perioden 2022-2040.

Rammeplanen sikrer, at separatkloakering af Holte, Dronninggård og Øverød vedtages som et politisk mål. Separatkloakering er relateret til Novafos' opgaver med at aflede og rense spildevand, hvormed Vandsektorloven giver mulighed for, at Novafos kan få tillæg til indtægtsrammen. Novafos kan dermed konkretisere det nødvendige planlægningsmæssige grundlag for ændring af kloakeringsformen fra fælleskloak til separatkloak.

### 1.2.2 Planlægning og etablering af separatkloak i etaper

Planlægningen og etableringen af separatkloakering i Holte, Dronninggård og Øverød vil ske i etaper. Rammeplanen angivet i Tillæg 03 angiver ikke en rækkefølge for etapeinddelingen for delområderne. Rækkefølgen med angivelse af forventet tidshorizont for iværksættelse af separatkloakeringen vil blive offentliggjort og vedtaget i et særskilt tillæg til spildevandsplanen.

Når planlægningsgrundlaget for en etape er yderligere konkretiseret, vil der blive udarbejdet et nyt tillæg til spildevandsplanen for de omfattede delområder. Planlægningsgrundlaget er konkretiseret for de første to delområder, som derfor udgør den første etape (benævnes etape 1 i nærværende tillæg).

### 1.2.3 Etape 1 –Separatkloakering iværksættes i to delområder i 2022-2030

I etape 1 iværksættes separatkloakeringen i to delområder, Holte Centrum og Rudegård, i perioden 2022-2030. Grundejere inden for disse to områder skal forvente, at de inden for omtrent ti år skal omlægge til separatkloak på egen grund for egen regning.

I Holte Centrum er kloaksystemet meget belastet, og der sker ofte overløb fra fælleskloakken til Vejlesø. Ved Vejlesø skal der etableres et lokalt vandrensingsanlæg (Actiflo) til rensning af overløbsvand, regnvand og søvand. Frasepareringen af regnvand og etableringen af Actiflo-anlægget i Holte Centrum, vil lette presset på kloaksystemet og give bedre vandkvalitet i Vejlesø.

Separering af Rudegård vil medføre færre overløb til Dumpedalsrenden, som er et vandløb udpeget i vandområdeplanerne. Kloaksystemet mod syd vil blive mindre belastet, når kloakkerne i Rudegård separeres, og der vil derfor også her ses en reduktion af overløb.

## 1.3 MILJØRAPPORT

Rammeplanen angiver, at der i Holte, Dronninggård og Øverød fremadrettet skal detailplanlægges og etableres fuld separering af den eksisterende fælleskloak. Der er udarbejdet en samlet miljørapport for det fulde separatkloakeringsprojekt i alle tre områder.

Miljørapporten forventes dermed at kunne anvendes til fremtidige tillæg, der konkretiserer separatkloakeringen af delområder i Holte, Dronninggård og Øverød.

### 2 PLANLÆGNINGSGRUNDLAGET

---

Tillæg 03 til Spildevandsplan 2017 er udarbejdet i henhold til Miljøbeskyttelseslovens § 32.

Administration af kommunens spildevandsforhold sker med udgangspunkt i følgende love, som kan findes på hjemmesiderne [www.retsinfo.dk](http://www.retsinfo.dk) og [www.mst.dk](http://www.mst.dk):

- Lov om miljøbeskyttelse, jf. LBK nr. 1218 af 25/11/2019 (Miljøbeskyttelsesloven).
- Bekendtgørelse om spildevandstilladelser m.v. efter miljøbeskyttelseslovens kapitel 3 og 4, jf. BEK nr. 2292 af 30/12/2020 (Spildevandsbekendtgørelsen).
- Bekendtgørelse af lov om miljøvurdering af planer og programmer og af konkrete projekter (VVM), jf. LBK nr. 973 af 25/06/2020 (Miljøvurderingsloven).
- Lov om betalingsregler for spildevandsforsyningsselskaber m.v., jf. LBK nr. 553 af 24/04/2020 (Betalingsloven).

Tillæg 03 omfatter separatkloakering af nuværende fælleskloakerede oplande, hvorfor følgende bestemmelser er væsentlige:

- Der er tilslutningspligt til spildevandsanlæg, der tilhører spildevandsforsyningsselskaber, omfattet af vandsektorlovens § 2, stk. 1, for ejendomme, når stikledning er ført frem til grundgrænsen, jf. miljøbeskyttelseslovens § 28, stk. 4. Kommunalbestyrelsen har kompetencen til at kræve tilslutning, og kommunalbestyrelsen afgør, hvornår den fysiske tilslutning skal være gennemført.
- Kommunalbestyrelsens afgørelser efter miljøbeskyttelseslovens § 28, stk. 4, kan ikke indbringes for anden administrativ myndighed.
- I overensstemmelse med administrativ praksis har en ejendomsejer ret til at aflede spildevandet ved gravitation fra stueplan.

Inden for et offentligt kloakeret opland er det den matrikulære grundgrænse til en ejendom, der er snitflade mellem Novafos' stikledning og det private spildevandsanlæg. Kloakforsyningen skal således føre stik frem til skellet for den matrikulære grundgrænse for at opfylde sin forsyningspligt. Ved udstykning af ejendomme i det kloakerede opland skal kloakforsyningen føre stik frem til grundgrænsen af de nye ejendomme, hvis disse efter udstykningen ikke er tilsluttet kloakken. Grundejeren skal udføre et privat anlæg på egen grund, således at ejendommen kan tilsluttes forsyningskloak.

I dette tillæg gives administrationsgrundlag for, at ejendomme omfattet af Tillæg 03 separatkloakeres.

### 3 FORHOLD TIL ØVRIG PLANLÆGNING

---

Ifølge Miljøbeskyttelsesloven og Spildevandsbekendtgørelsen skal der redegøres for forholdet til anden lovgivning.

#### 3.1 VANDOMRÅDEPLAN

Grundlaget for spildevandsplanlægningen er vandområdeplan 2015-2021 for Vandområdedistrikt Sjælland. Vandområdeplanen angiver reduktionsmål for fosforudledninger til Søllerød Sø, Vejlesø og Furesø der skal sikre, at søerne kan opnå god vandkvalitet. Dumpedalsrenden er et vandløb udpeget til indsats mod overløb fra fælleskloakken.

Tillæg 03 indebærer en reduceret stofbelastning af Søllerød Sø, Vejlesø, Furesø og Dumpedalsrenden.

#### 3.2 VANDFORSYNINGSPPLAN

Tillægget giver mulighed for separatkloakering af fælleskloakerede områder. Omlægningen af kloakledningerne vil medføre en mindre risiko for forurening af grundvandet med spildevand, idet kloakken tætnes, så der ikke sker udsivning af fællesspildevand. Det forventes, at omlægningen vil medføre stigende grundvand i områder, hvor utætte kloakledninger har fungeret som dræn for områderne.

Der vil blive etableret våde regnvandsbassiner for at sikre rensning af overfladevandet inden udledning til vandområder. Alle bassiner anlægges efter særskilt VVM-ansøgning herom, og de etableres med tæt bund i områder med drikkevandsinteresser.

Områderne Holte, Dronninggård og Øverød ligger indenfor områder med særlige drikkevandsinteresser (OSD) og store dele af de tre områder ligger også indenfor grundvandsdannende oplande. Området lige vest for Søllerød Sø (omkring Holte Kildeplads) ligger ydermere indenfor vandindvindingsboringsbeskyttelseszone og boringsnært beskyttelsesområde (BNBO).

Tillægget er ikke i konflikt med kommunens planarbejde på vandforsyningsområdet.

#### 3.3 KOMMUNEPLAN OG KLIMATILPASNINGSPPLAN

Kommunens klimatilpasningsplan er integreret i Kommuneplan 2017, og i forslag til Kommuneplan 2021.

Dette tillæg er relevant for følgende to målsætninger fra klimatilpasningsplanen, som der generelt skal arbejdes for ved anlæg af spildevandsanlæg:

- at adskille regnvand fra spildevand, hvor det er muligt, med henblik på at forebygge og mindske skaderne ved skybrud.
- at håndtere regnvandet lokalt og betragte det som en ressource til at øge kvaliteten i naturen, byrummene og fritidsområderne.

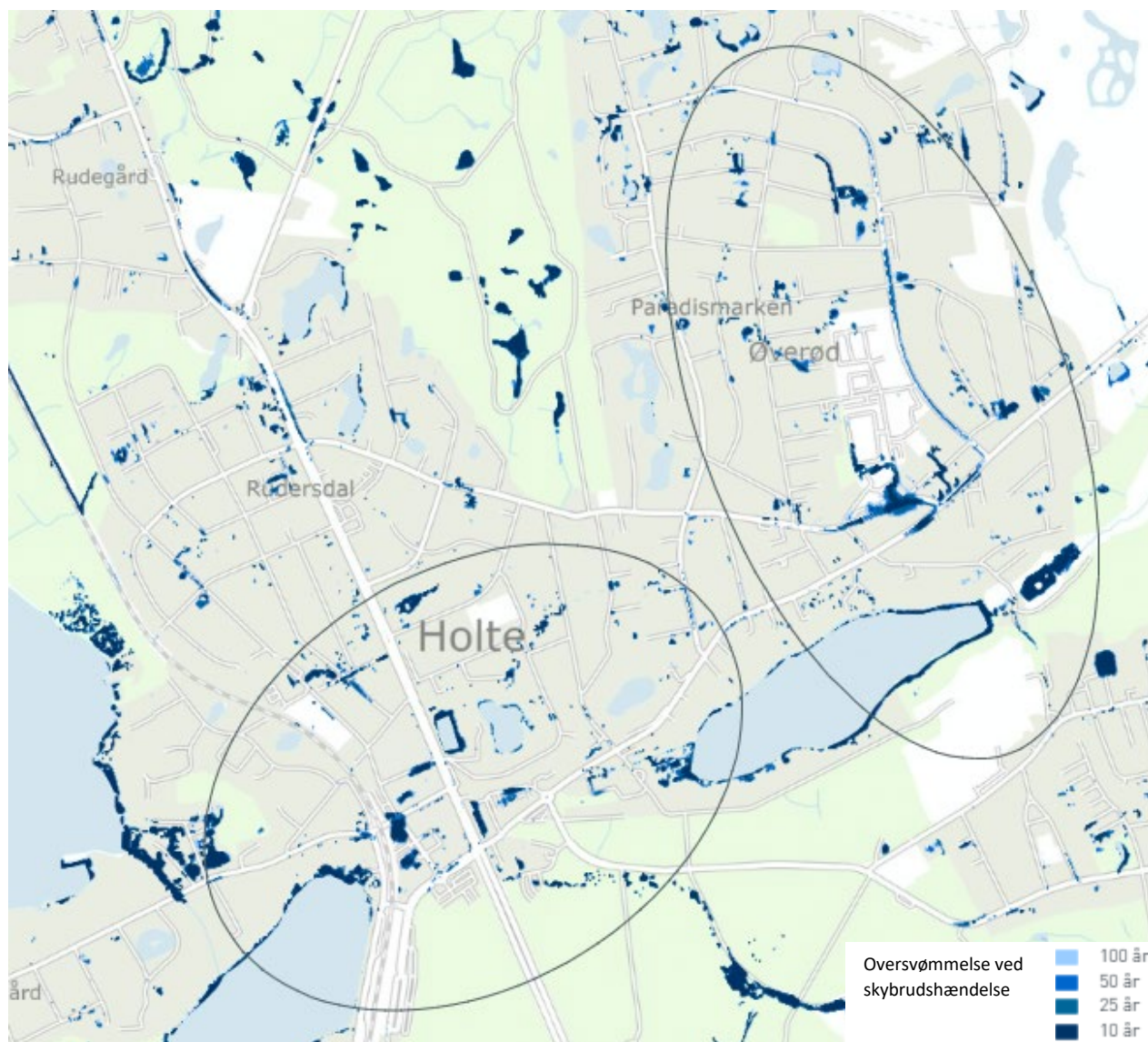
Separatkloakeringen sker i øvrigt i overensstemmelse med kommunens Klimatilpasningsplan, som angiver, at regnvand bør adskilles fra spildevandet eller håndteres lokalt.



## Tillæg 03 til Spildevandsplan 2017

Klimatilpasning af afløbssystemet betyder, at afløbssystemet renoveres, så det i fremtiden kan overholde de gældende standarder for, hvor ofte systemet må løbe over. Klimatilpasningen tager udgangspunkt i, at vi forventer mere, kraftigere og hyppigere nedbør i fremtiden. Ved fuld separering af regn- og spildevand vil afløbssystemet blive forbedret således, at der ifm. kraftig regn ikke længere sker opstuvning af husspildevand til terræn, og regnvandskloakken sikres op til en 5-års-regnhændelse, jf. spildevandsplanens gældende serviceniveau for vand på terræn. Det vil sige, at systemet kan klare det, man populært kalder hverdagsregn, uden at løbe over. Hvis det regner kraftigere eller ved skybrud, vil systemet stadig have svært ved at følge med og kan løbe over. Der vil blive arbejdet med lokal håndtering og afledning af regnvand til vandområder. Samtidig sikrer separatkloakeringen, at håndteringen af hus- og industrispildevand kan foregå uafhængigt af klimaforandringerne.

Områderne er udpeget som risikoområder i klimatilpasningsplanen med cirkelslag, som vist i kortudsnit i figur 4.1. Risikoområder er de områder, hvor det vurderes, at der er det største sammenfald af sandsynlighed for oversvømmelse og flest forventede skadesomkostninger.



Figur 4.1 Udpegning af risikoområder i Holte og Øverød fra Klimatilpasningsplan (angivet med cirkler) samt markeringer i blålige nuancer af, hvor der må forventes at ske oversvømmelse ved skybrudshændelser ved hhv. 10, 25, 50 og 100 årshændelser.

### 4 EKSISTERENDE OG PLANLAGTE AFLØBSFORHOLD

---

Eksisterende afløbsforhold er beskrevet i Spildevandsplan 2017 med tilhørende tillæg. I nærværende afsnit beskrives de ændringer af planen, som er omfattet af Tillæg 03.

#### 4.1 RAMMEPLAN FOR SEPARATKLOAKERING I HOLTE, DRONNINGGÅRD OG ØVERØD

Med Tillæg 03 til Spildevandsplan 2017 omlægges eksisterende kloakeringsform og rammerne fastlægges for den fremtidige planlægning af spildevandsforhold i Holte, Dronninggård og Øverød.

Tillæg 03 til Spildevandsplan udgør dermed en rammeplan, der skal sikre grundlaget for, at Novafos fremadrettet kan planlægge og anlægge fuld separering af den eksisterende fælleskloak i de tre områder. Eksisterende spildevands- og separatkloakerede områder er ikke omfattet af rammeplanen, og skal ikke ændre kloakeringsform.

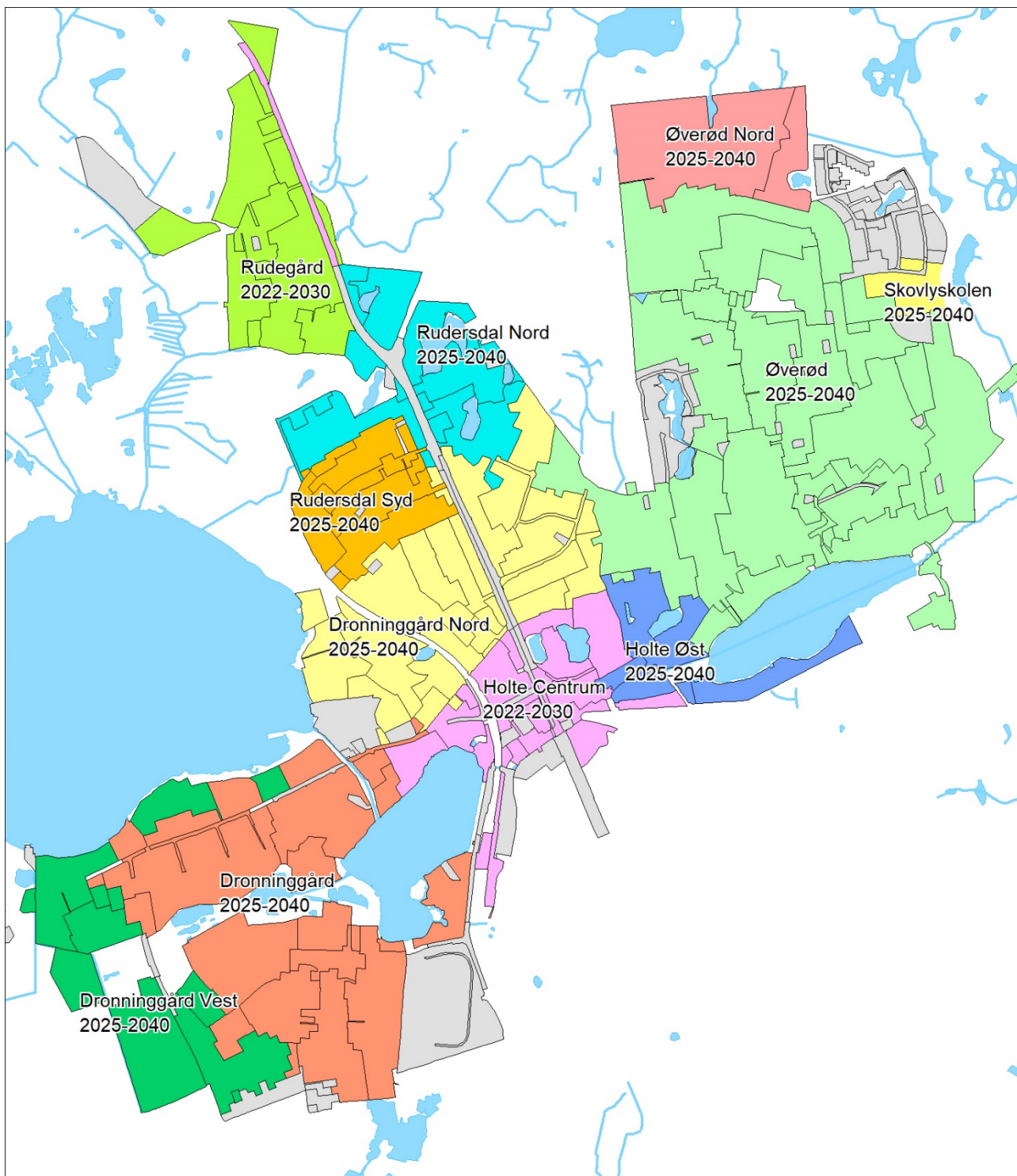
Resultatet af en omlægning fra fælleskloak til separatkloak bliver:

- Spildevand fra toilet, bad, køkken mm. udledes til Novafos' spildevandsledning, der afleder til renseanlæg Mølleåværket.
- Tag-, overflade-, indskudsdræn- og omfangsdrænvand fra ejendomme udledes til Novafos' regnvandsledning. Regnvandsledningen leder via rense- og forsinkelsesforanstaltning til recipient.

##### 4.1.1 Delområder og berørte matrikler

Områderne Holte, Dronninggård og Øverød, er i rammeplanen inddelt i 11 delområder med hver sit forventede udløb til recipient. Et delområde består af flere selvstændige kloakoplade.

Alle 11 delområder er vist i figur 4.2. Berørte matrikler omfattet af rammeplanen fremgår af kortbilag R1, og vil efter tillæggets endelige vedtagelse blive opdateret i kommunens digitale kort.



Figur 4.2. Rammeplan for fremtidig separatkloak i Holte, Dronninggård og Øverød med inddeling i 11 delområder. Grå områder er ikke omfattet af rammeplanen.

## Tillæg 03 til Spildevandsplan 2017

---

### 4.1.2 Etapeinddeling

Planlægningen og etableringen af den fremtidige separatkloakering vil forløbe i etaper. Inddelingen i etaper og dermed rækkefølgen af de forskellige delområder vil blive offentliggjort og vedtaget i et tillæg til spildevandsplanen. Rammeplanen præsenterer dermed ikke en forventet tidshorisont for ændring af kloakeringsform til separatkloak på delområdeniveau med undtagelse af de to delområder omfattet af etape 1 (der henvises til afsnit 4.2).

Når Novafos har udarbejdet et konkretiseret planlægningsgrundlag for en etape, udarbejder Kommunen et tillæg, hvori følgende vil fremgå:

- Præcisering af afgrænsningen for delområderne i etapen, så grundejere kan orientere sig om, hvad der gælder for deres ejendom.
- Placeringer af spildevandstekniske anlæg, som f.eks. regnvandsbassiner, lignende renseforanstaltninger m.m.
- En præcisering af den forventede tidshorisont for etablering af separatkloak.

Etaperne vil forløbe sideløbende.

### 4.1.3 Forventet tidshorisont

Hele separatkloakeringsprojektet for Holte, Dronninggård og Øverød forventes gennemført i perioden 2022-2040.

Grundejere omfattet af etape 1 skal forvente, at der anlægges separatkloak i perioden 2022-2030.

Grundejere i de øvrige 9 delområder, som ikke er omfattet af etape 1, skal forvente, at der anlægges separatkloak i perioden 2025-2040.

### 4.1.4 Spildevandsbelastning for rammeplanen

Tillægget omfatter udelukkende omlægning fra fælles- til separatkloak. Befæstelsesgrader og tørvejrbelastning til renseanlæg (PE) ændres ikke som følge af dette tillæg. Spildevandsbelastningen fra bolig- og erhvervsområder er således uændret. Den hydrauliske belastning af renseanlæg Mølleåværket vil blive reduceret i takt med, at regnvand afkobles i delområderne.

### 4.1.5 Udledte vand og stofmængder for rammeplanen

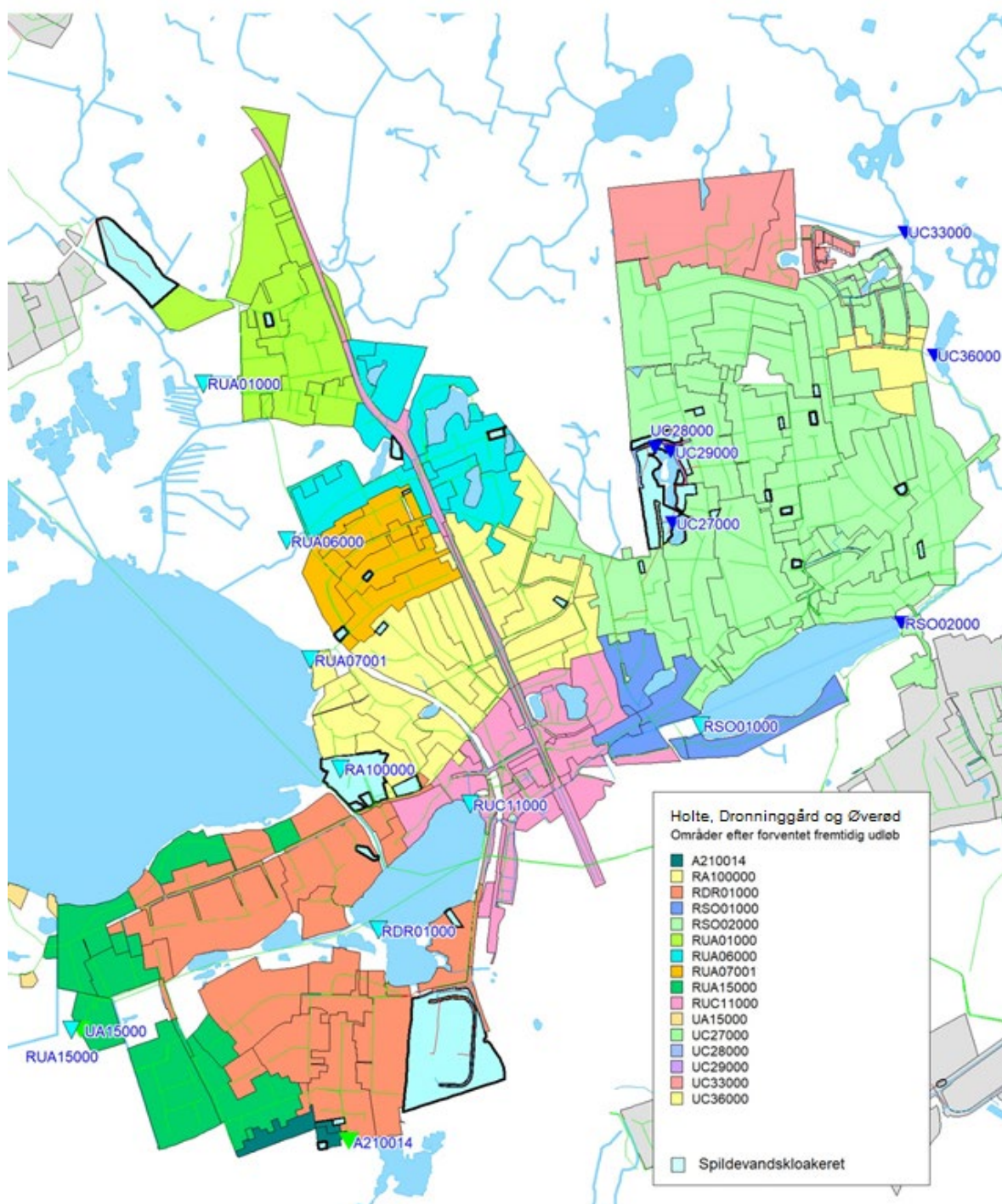
Tillæg 03 indebærer, at der sker en reduktion af stofbelastningen til Søllerød Sø, Vejlesø, Furesø og Dumpedalsrenden.

For oplysninger om udledte vand- og stofmængder i status- og plan-situation for alle udløb henvises der til bilag S1. I miljørapporten er der ydermere udarbejdet en overordnet opgørelse af den forventede reducerede stofbelastning til søerne, som følge af en fuld separatkloakering i de tre områder. Der henvises til miljørapporten, bilag M1.

Rammeplanen vil betyde ændringer af den samlede udledte vand- og stofmængde som følger:

- Reduceret hydraulisk belastning af renseanlægget, Mølleåværket, der udleder til Øresund.
- Ingen overløb fra fælleskloak under kraftig nedbør inden for rammeplanens område.
- Ny udledning af rensset regnvand i overensstemmelse med BAT.

Figur 4.3 viser oplande farvetematiseret efter forventet udløb til recipient.



Figur 4.3. Oplande er farvetematiseret efter forventet udløb. Eksisterende regnvandsudløb er markeret med mørkeblå trekant. Planlagte nye udløb er markeret med lyseblå trekant. Planlagte udløb er ikke endeligt placeret, der tages derfor forbehold for ændringer ved projektering. Spildevandskloakerede områder (lyseblå med sort kant) skal ikke separatkloakeres. Grå områder er ikke omfattet af rammeplanen. De tynde sorte streger omkranser et kloakopland. Den eksisterende fælleskloak er vist med grøn streg. Eksisterende spildevands- og regnvandsledninger er vist med hhv. rød og blå streg.

## Tillæg 03 til Spildevandsplan 2017

---

### 4.2 ETAPE 1 – SEPARATKLOAKERING AF TO DELOMRÅDER

Med Tillæg 03 iværksættes etape 1 for separering af fælleskloakken i to udvalgte delområder.

Etape 1 udgøres af følgende to delområder:

- Holte Centrum med afløb til Actiflo-anlæg og udløb til RUC11000
- Rudegård (den nordlige del af Dronninggård-området) med afløb til regnvandsbassin BC08 og udløb til RUA01000

Ændringerne af kloakeringsform forudsættes udført i perioden 2022-2030. Actiflo-anlægget forventes udført i 2022-2023. Udførelse af separatkloakering og vådt regnvandsbassin (BC08) forventes udført i 2024-2030.

De to delområder er i dag fælleskloakerede og afleder regn- og spildevand til Mølleåværket, der ligger i Lyngby-Taarbæk Kommune.

De berørte delområder fremgår af figur 4.4 og 4.5 og en detaljeret udgave fremgår af tillæggets kortbilag E1, og vil efter tillæggets endelige godkendelse blive opdateret i kommunens digitale kort.

Tillægget giver mulighed for separatkloakering af områderne, og planen involverer grundejere og virksomheder, som har fælleskloakering.

Vedtagelsen af Tillæg 03 til Spildevandsplan 2017 indebærer, at grundejere inden for de to delområder vist i figur 4.4 og 4.5 er forpligtede til at tilslutte sig de rør, som Novafos i perioden 2022-2030 anlægger. Novafos kan anlægge de nye rør parallelt med eksisterende fællesrør i vejene eller på andre arealer, herunder offentlige og private arealer. Den endelige placering af de nye rør bliver anlagt, hvor dette, ud fra en total betragtning for såvel Novafos som grundejerne, er en teknisk-økonomisk afbalanceret løsning.

Det nye ledningsanlæg til overfladevand vil blive dimensioneret og klimatilpasset til serviceniveau T=5, jf. gældende spildevandsplan.

#### 4.2.1 Spildevandstekniske anlæg til rensning og forsinkelse af regnvand

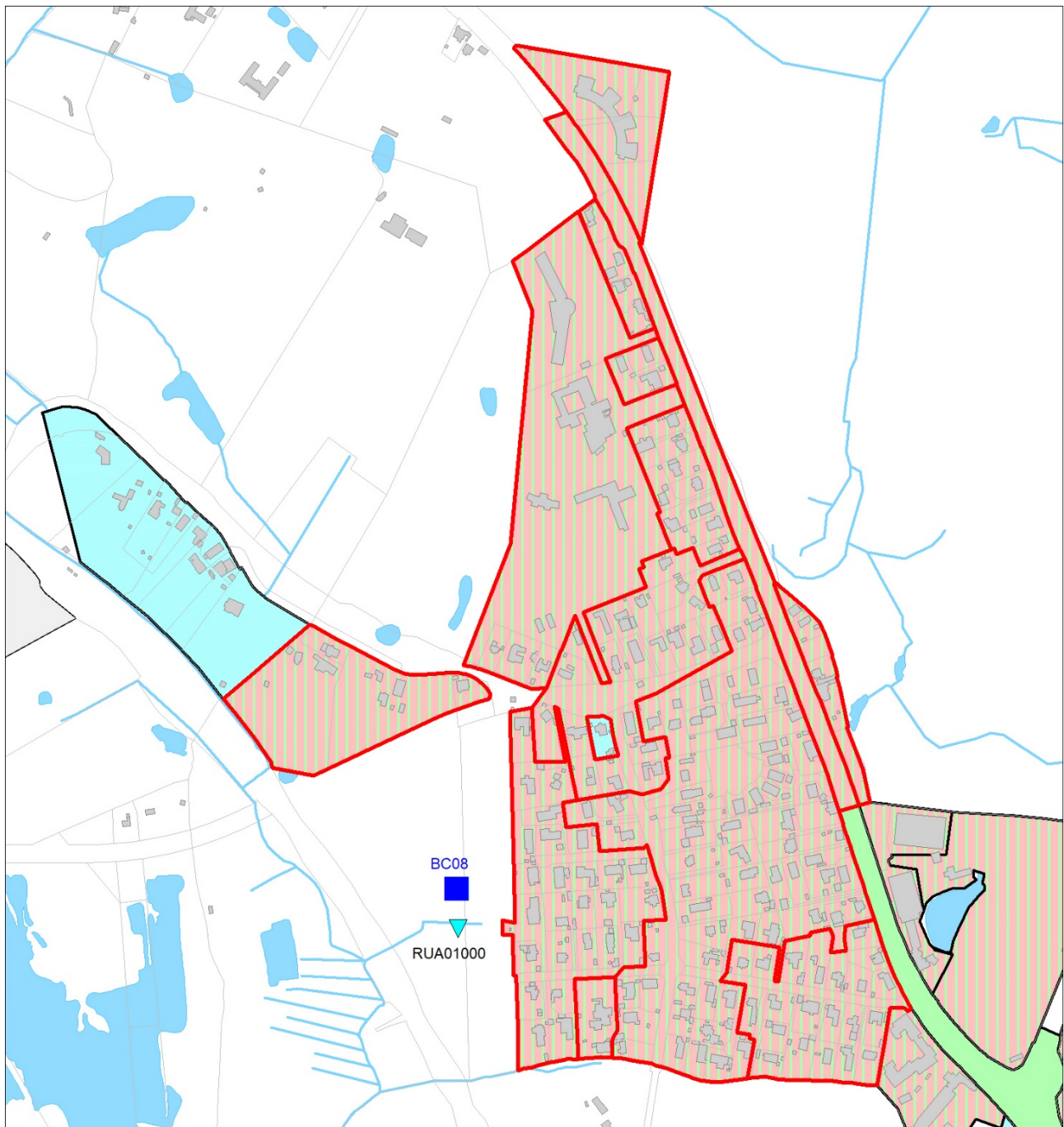
Regnvandet fra de to delområder skal renses i våde regnvandsbassiner eller tilsvarende rensforanstaltninger, som lever op til BAT (Best Available Technology).

I Holte Centrum skal regnvandet afledes til et lokalt vandrensningsanlæg (Actiflo), som placeres tæt ved Vejlesø og udgør et spildevandsteknisk anlæg ejet af Novafos. Actiflo-anlægget renses effektivt for fosfor og suspenderet materiale, hvilket vil have en positiv effekt på vandkvaliteten i søen.

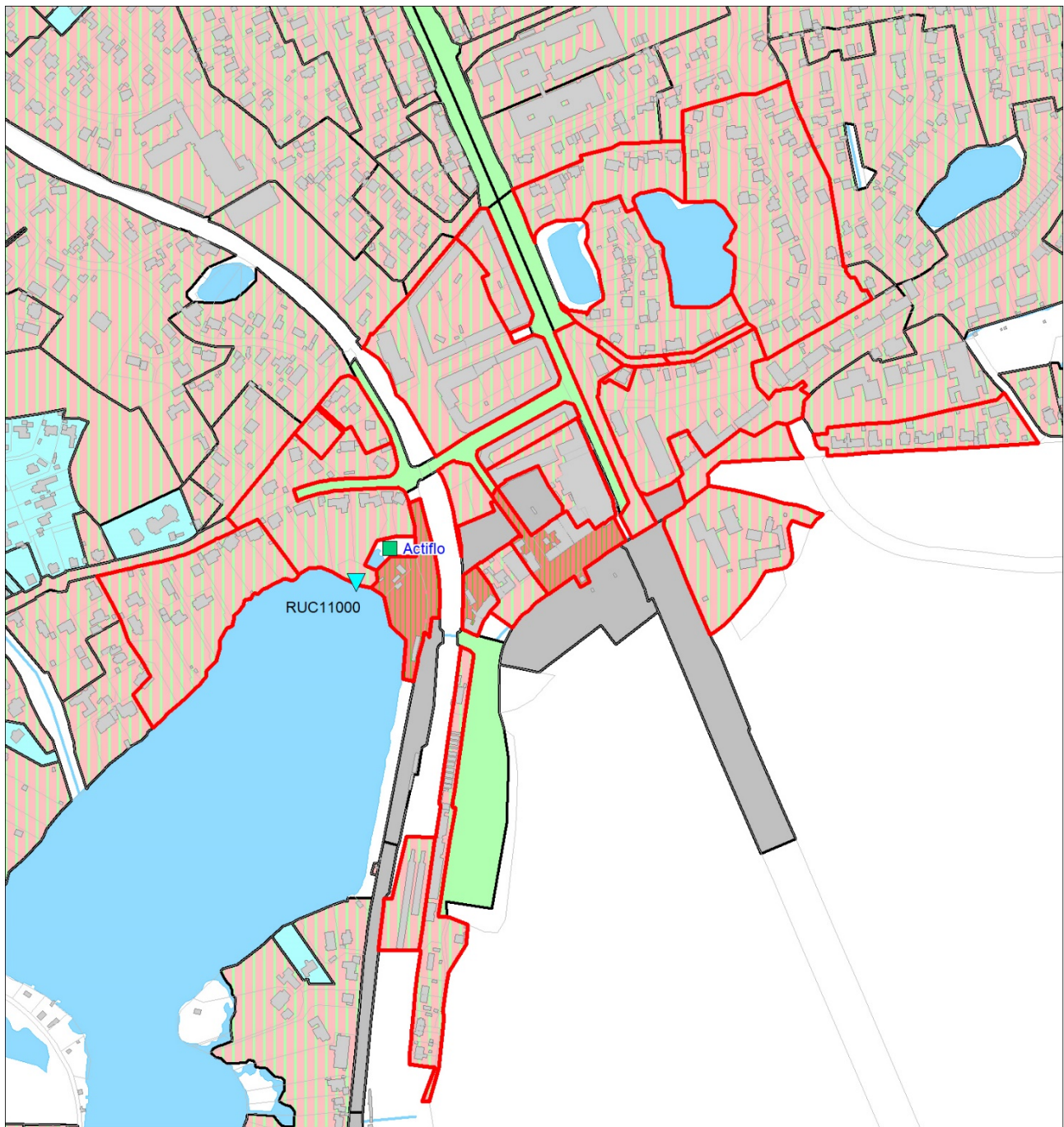
Actiflo-anlægget planlægges etableret som det første med anlægsstart i 2022, og skal frem til gennemførelsen af separatkloakeringen, nyttiggøres til rensning af overløbsvand fra fælleskloakken. Endvidere skal anlægget oprense søvand efter et brud på spildevandsledningen i vinteren 2018, som det fremgår af påbud til Novafos dateret d. 31. januar 2019.

I Rudegård skal regnvandet afledes til et nyt vådt regnvandsbassin, BC08, der skal rense og forsinke vandet inden udledning til Dumpedalsrenden. Regnvandsbassinet skal have karakter af en naturlig sø med beplantning på skråningerne og et frit vandspejl på ca. 3.000 m<sup>2</sup>. Det samlede areal til regnvandsbassinet forventes at blive ca. 8.000 m<sup>2</sup>.

Dumpedalsrenden er i Statens Vandområdeplan 2015-2021 udpeget til indsats mod overløb. Separatkloakeringen af Rudegård medfører, at overløbsbygværk UA01000 nedlægges, hvormed overløb fra fælleskloakken til vandløbet reduceres.



Figur 4.4: Etape 1: Delområde Rudegård. Kloakoplande udlagt til separering er vist med rød kant (lyseblå oplande er spildevandskloakerede og ændrer ikke kloakeringsform). Desuden er vist omtrentlig placering af planlagt vådt regnvandsbassin med blå firkant (BC08).



Figur 4.5: Etape 1: Delområde Holte Centrum. Kloakplande udlagt til separering er vist med rød kant. Actiflo-anlæg er vist med grøn firkant.

### 4.2.2 Udledte vand og stofmængder for etape 1

Gennemførelsen af etape 1 reducerer belastningen af Mølleåværket og fællessystemet, når det regner, da regnvandskloakken i stedet udleder til vandområder.

Etape 1 ændrer den samlede udledte vand- og stofmængde som følger:

- Reduceret hydraulisk belastning af renseanlægget, Mølleåværket, der udleder til Øresund.
- Reducerede overløbsmængder fra fælleskloak under kraftig nedbør.
- Ny udledning af rensset regnvand fra vådbassin og vandrenseanlæg (Actiflo).



## Tillæg 03 til Spildevandsplan 2017

Opsummering for vandområder ses herunder i tabel 4.2.

Det fremgår, at etape 1 medfører, at overløb fra fælleskloak reduceres med 25% for total kvælstof og 30% for total fosfor. Desuden vil der være en estimeret reduktion i hydraulisk belastning af Mølleåværket i størrelsesorden 60.000 m<sup>3</sup> pr. år som følge af den mindre belastning med regnvand.

Vandområde	STATUS				PLAN			
	Red.areal [ha]	Vand [m <sup>3</sup> /år]	Total-N [kg/år]	Total-P [kg/år]	Red.areal [ha]	Vand [m <sup>3</sup> /år]	Total-N [kg/år]	Total-P [kg/år]
1.7 Kollielev, Mølleåen	2,2	700	8,0	1,4	2,2	700	8,0	1,4
4.3 Maglemoserenden, Agersø	3,1	19.228	39,0	5,8	3,1	19.228	39,0	5,8
7.10 Furesø	29,2	107.646	1.269,0	211,3	29,0	79.746	933,0	155,5
7.3 Vejlesø	40,4	93.735	687,0	113,1	43,7	149.251	330,0	39,6
7.5 Søllerød Sø	45,4	59.698	526,0	86,8	43,4	47.377	501,0	83,1
8.1 Dumpedalsrenden, Furesø	9,5	6.850	82,0	13,7	8,4	51.132	61,0	4,6
TOTAL	129,9	287.857	2.611,0	432,1	129,9	347.434	1.872,0	289,9

Tabel 4.2: Udledte vand- og stofmængder i status- og plansituation efter udførelse af etape 1. Se detaljer for alle udløb i bilag T03-1 udløbsskema.

### 4.3 ADMINISTRATIVE FORHOLD VED SEPARATKLOAKERING

Grundejere inden for Holte, Dronninggård og Øverød har pligt til at separere spildevand og regnvand internt på egen grund for at udmønte den vedtagne separatkloakering. Dette sker ved at omstille ejendommens private kloakinstallationer, så tag- og overfladevand ledes i ét rør og hus- eller industrispildevandet i et andet.

Grundejer skal selv kontakte og bekoste en autoriseret kloakmester til at udføre rørarbejdet. Grundejer kan vælge selv at udføre gravearbejdet. Arbejdet skal færdigmeldes og underskrives af autoriseret kloakmester til Rudersdal Kommune med en tegning af de nye rørføringer.

Grundejer vil få meddelelse i e-Boks om forestående separatkloakering på egen grund minimum 5 år før, denne skal være gennemført. Denne meddelelse kan således, afhængig af Novafos' tidsplan for gennemførelsen af deres del af separeringen, ligge flere år efter vedtagelsen af nærværende tillæg til spildevandsplanen.

Rudersdal Kommune forventer at sende et varsel om påbud ud til de berørte grundejere, der ikke har omstillet deres kloakinstallationer til separatkloakken frivilligt, godt et år før det forventes, at separeringen skal være gennemført. Grundejer gives fire uger til indgivelse af eventuelle bemærkninger, f.eks. dokumentation for allerede udført separering. Efter høringsperioden vil der blive udarbejdet et påbud om, at omlægning til separatkloak på egen grund skal være udført inden for ét år.

Det anbefales, at grundejer afventer meddelelse om, at Novafos påbegynder separering af Novafos' spildevandsanlæg i grundejers område, inden grundejer igangsætter omstillingen til separatkloak udføres på grundejers egen grund.

Som angivet i Tillæg 02 og angivet i spildevandsplanens [administrationsgrundlag](#), er der fortsat mulighed for, at grundejer kan benytte sig af lokal håndtering af regnvand. Der skal indhentes nedrivningstilladelse, som beror på en konkret vurdering.

## Tillæg 03 til Spildevandsplan 2017

Hvis grundejer i forbindelse med nedsivningstilladelsen er udtrådt af kloakforsyningen, vil der skulle forhandles med Novafos om genindtræden, hvis der ønskes tilslutning til regnvandssystemet. Der skal i givet fald betales tilslutningsafgift efter betalingslovens § 4a, stk. 3.

## 5 MILJØVURDERING

Tillæg til spildevandsplaner er omfattet af miljøvurderingslovens § 8, stk. 1, 1 (LBK nr. 973 af 25/06/2020). Dette skyldes, at planen omhandler sektorplanlægning og fastlægger rammer for fremtidige anlægstilladelser. Dette betyder, at der skal gennemføres en miljøvurdering af planen og udarbejdes en miljørapport.

I henhold til lovens § 11 skal forvaltningen forud for udarbejdelse af miljørapporten for spildevandsplanen afgrænse miljørapportens indhold. Berørte myndigheder er i overensstemmelse med lovgivningen i den sammenhæng blevet hørt.

Der er udarbejdet en miljørapport for det fulde separatkloakeringsprojekt i Holte, Dronninggård og Øverød angivet i Tillæg 03. Miljørapporten fremgår som bilag M1 til Tillæg 03.

Miljørapporten konkluderer, at tillægget ikke vil resultere i væsentligt negative miljøpåvirkninger. Separatkloakering sikrer reduktion af fosforudledninger i overensstemmelse med vandområdeplanernes målbelastninger for Søllerød Sø, Vejlesø og Furesø, ligesom overløb til Dumpedalsrenden reduceres. Projektet er dermed ikke til hinder for målopfyldelse i målsatte søer og vandløb.

## 6 BERIGTIGELSER

Herunder beskrives hvilke berigtigelser i spildevandsplanen, der foretages i forbindelse med nærværende tillæg.

### 6.1 UDTRÆDEN AF KLOAKFÆLLESSKABET FOR REGNVAND

Nedenstående to ejendomme er udtrådt af kloakforsyningen for regnvand og har dermed fået delvis tilbagebetaling af tilslutningsbidraget. Der er ansøgt før vedtagelsen af tillæg 02.

Med vedtagelsen af nærværende tillæg vil spildevandsplanens kortmateriale blive opdateret sådan, at nedenstående ejendomme fremgår som "Offentligt ejet spildevandskloakeret".

*NB: I henhold til spildevandsplanens afsnit "Berigtigelser af spildevandsplanen" kan denne ændring gennemføres af forvaltningen, uden videre, som en opdatering/berigtigelse af planens datagrundlag. For overskuelighedens og gennemsigtighedens skyld, tilstræber forvaltningen dog, når det er muligt, at gennemføre ændringen via et tillæg.*

Udtrådt af kloakfællesskabet for regnvand	Nyt kloakoplandsnr.
Vestre Paradisvej 19A, 2840 Holte	Q0104
Sydskrænten 14, 2840 Holte	Q0105

Tabel 6.1: Udtrådt af kloakfællesskab for regnvand siden tillæg 02 (juli 2020).

## Tillæg 03 til Spildevandsplan 2017

---

Af spildevandsplanen fremgår det i hvilke fælleskloakerede områder i kommunen, grundejer kan ansøge om at udtræde af kloakfællesskabet for regnvand. Der kan ikke længere søges om at træde ud for ejendomme i det område, der er omfattet af nærværende rammeplan for separering jf. Tillæg 02 til Spildevandsplan 2017.

Reglerne herom er nærmere beskrevet i spildevandsplanens afsnit "[Udtræden af kloakforsyning](#)".

## 7 RÅDIGHEDSINDSKRÆNKNINGER

---

### 7.1 BERØRTE MATRIKLER

Ifølge spildevandsbekendtgørelsens § 5, stk. 1, nr. 10, skal spildevandsplanen indeholde oplysninger om, hvilke ejendomme, der forventes, at skulle afgive areal eller få pålagt servitut ved gennemførelse af projekter i overensstemmelse med spildevandsplanen.

Matrikler, som bliver berørt i forbindelse med nye spildevandsanlæg beskrevet i tillægget, vil kunne forvente at få en servitut på deres matrikel.

I Tillæg 03 planlægges to nye spildevandsanlæg i form af et lokalt vandrenseanlæg (Actiflo) og et vådt regnvandsbassin (BC08). Begge anlæg fremgår af kortbilag K1.

Actiflo-anlægget placeres på matrikel:

- 1vf Dronninggård, Ny Holte

Regnvandsbassin BC08 placeres på matriklerne:

- 1co Rudegård, Ny Holte (Privat grund)
- 1fd Rudegård, Ny Holte (Kommunal ejendom)

Planlagte spildevandsanlæg er omtrentligt placeret og vil blive opdateret endeligt efter udførelse og indmåling.

Af Miljøklagenævnets afgørelse af 24. august 2010 fremgår det, at et tekstafsnit kombineret med kortmateriale må anses for fyldestgørende. Det er i spildevandsplanen kun muligt, at angive den omtrentlige placering af de fremtidige spildevandsanlæg, herunder også linjeføringer for planlagte ledningsanlæg. Ejendomme, der ligger tæt på de angivne spildevandsanlæg kan forvente at blive berørt af anlæggene.

### 7.2 EKSPROPRIATIONER

Vedtagelse af dette tillæg til spildevandsplanen giver Kommunalbestyrelsen ret til at gennemføre ekspropriationer eller aftaler på ekspropriationslignende vilkår for gennemførelse af de planlagte tiltag. Ekspropriationer til fordel for spildevandsanlæg har hjemmel i Miljøbeskyttelseslovens § 58.

## Tillæg 03 til Spildevandsplan 2017

---

Ved ekspropriation kan der erhverves ejendomsret til arealer mv., pålægges servitutter samt ske erhvervelse eller ophævelse af eller foretages begrænsninger i brugsrettigheder, servitutter m.v.

Kommunalbestyrelsen tilkendegiver ved sin vedtagelse af dette Tillæg 03 til Spildevandsplan 2017, at Kommunalbestyrelsen er indstillet på at foretage ekspropriation til fordel for spildevandsanlægene angivet heri, såfremt der ikke kan indgås frivillige aftaler med de berørte lodsejere.

### 7.3 SERVITUTTER

Ved etablering af spildevandsanlæg ejet af Novafos Spildevand Rudersdal A/S på privat grund, kan der tinglyses en deklaration. Derved fastlægges følgende forhold for ejeren af den berørte ejendom:

- Rådighedsindskrænkninger
- Adgangsforhold
- Ulemper/erstatning

Deklarationen kan indeholde bestemmelser om:

#### 7.3.1 Deklarationsbælte

Der fastlægges et deklaraionsbælte på hver side af spildevandsanlægget. Der må ikke uden forudgående tilladelse fra Novafos opføres bygninger eller bygningslignende konstruktioner, foretages beplantning med træer og buske, sættes hegn eller i øvrigt foretages noget inden for deklaraionsbæltet, der kan være til hinder for adgangen til kloakanlægget.

#### 7.3.2 Adgang til ledningsanlæg og bassinanlæg

Ledningsanlæg og bassinanlæg skal henligge uforstyrret, og der skal til enhver tid gives den beretigede adgang til eftersyn og rensning af anlæggene, samt til at forestå reparations- og vedligeholdelsesarbejder.

#### 7.3.3 Ulemper samt retablering m.v.

Lodsejer skal til enhver tid tåle de ulemper, der kan være forbundet med eventuelle eftersyn, vedligeholdelses- og reparationsarbejder. I forbindelse med dette foretager ledningsejeren retablering af terræn, belægninger m.v. Erstatning for evt. forvoldt skade fastlægges ved mindelig overenskomst mellem parterne, eller hvis dette ikke er muligt af taksationskommissionen.

## 8 ØKONOMISKE FORHOLD OG EJERFORHOLD

---

Novafos' udgifter til anlæg og drift finansieres bl.a. ved opkrævning af tilslutningsbidrag, vejvandsbidrag, et fast vandafledningsbidrag og et forbrugsafhængigt vandafledningsbidrag. Spildevandsforsyningsselskaber reguleres af vandsektorloven, som forvaltes af Forsyningssekretariatet, der er en del af Konkurrence- og Forbrugerstyrelsen.

Novafos forventer, at den samlede udgift for planlægning, projektering og anlæg af separatkloakering i Holte, Dronninggård og Øverød bliver 1,5 mia. kr.

Den samlede udgift til separatkloakering af delområderne Rudegård og Holte Centrum (etape 1) forventes at være hhv. 95 mio. kr. og 200 mio. kr.

## Tillæg 03 til Spildevandsplan 2017

---

Alle spildevandsanlæg udenfor privat grund omfattet af dette tillæg til spildevandsplanen, ejes, drives og vedligeholdes fremover, som udgangspunkt, af Novafos Spildevand Rudersdal A/S, med mindre kloakoplandet – eller dele af kloakanlægget – er angivet som privat eller der er angivet anden ejer.

Kloakledninger, der kun afvander vejarealer, ejes og drives som udgangspunkt af det kommunale vejvæsen frem til tilslutningen på Novafos' kloaksystem.

### 8.1.1 Anlæg til rensning af regnvand (Actiflo-anlæg i Holte)

Separeringen af kloaksystemet i Holte Centrum medfører ny udledning af regnvand til Vejlesø. Novafos etablerer et vandrenseanlæg (Actiflo-anlæg), som både vil kunne rense regnvand og overløbsvand i forbindelse med regnhændelser. Det vil også kunne benyttes i tørvejrperioder til rensning af søvand direkte fra Vejlesø.

Følgende udgifter dækkes af Novafos A/S:

- Udgifter til planlægning og etablering af anlæg.
- Driftsudgifter for rensning af regnvand og overløbsvand fra de arealer som er tilsluttet jf. spildevandsplanen, herunder også Kongevejen.
- Driftsudgifter for rensning af søvand i det omfang, der følger af påbud om oprensning af 31.01.2019.

### 8.1.2 Tillæg til forsyningens økonomiske ramme

Vandsektorloven giver mulighed for, at forsyningsselskaber kan foretage nye investeringer og drive opgaver, der er beskrevet som politiske mål, og som er relateret til forsyningens opgaver med at aflede og rense spildevand.

Rudersdal Kommune beslutter med Tillæg 03 til Spildevandsplan 2017 at omlægge kloakeringsformen i områderne Holte, Dronninggård og Øverød i Rudersdal Kommune fra fælleskloak til separatkloak i perioden 2022 - 2040. Det er i den forbindelse nødvendigt for Novafos at kunne undersøge og analysere forskellige løsningsmuligheder, dels for at nedbringe de miljømæssige konsekvenser af de berørte vandområder og dels for at sikre klimatilpasning ved udbygning af afløbssystemet til serviceniveau T=5, jf. gældende spildevandsplan.

Tillægget pålægger desuden Novafos at iværksætte etape 1 for separatkloakering af to udvalgte områder hhv. Holte Centrum og Rudegård, jf. kortbilag K1. Separatkloakeringen i etape 1 forudsættes udført i perioden 2022 - 2030.

## 9 LOV OM MILJØVURDERING

---

Beslutningen om miljøvurdering af Tillæg 03 til Spildevandsplan 2017 er truffet uden forudgående screening, fordi lovens væsentlighedskriterie anses for opfyldt. Dette skyldes, at planen omlægger nuværende fælleskloak til separatkloak for et større område.

Der er udarbejdet et afgrænsningsnotat, som definerer og afgrænser miljøvurderingen. Denne har været i høring ved relevante myndigheder i perioden 20.11.20 – 04.12.20.

## Tillæg 03 til Spildevandsplan 2017

---

I forbindelse med udarbejdelsen af forslag til Lokalplan 278 for Actiflo-anlægget er der foretaget en screening for pligt til miljøvurdering efter lov om miljøvurdering af planer og programmer og af konkrete projekter (VVM).

### **10 GODKENDELSE AF TILLÆGGET**

---

Forslag til Tillæg 03 til Spildevandsplan 2017 blev godkendt af Kommunalbestyrelsen på deres møde d. 25. marts 2021.

Forslaget blev herefter sendt i 8 ugers offentlig høring, hvor det var muligt at indsende bemærkninger til forslaget. Der indkom 13 høringssvar til forslaget.

Miljø- og Teknikudvalget behandler herefter tillægget og de indkomne bemærkninger og kan herefter godkende tillægget til endelig vedtagelse i Kommunalbestyrelsen, hvorefter det offentliggøres.

Vedtagelsen af dette tillæg kan ikke påklages til anden administrativ myndighed jf. Miljøbeskyttelseslovens § 32, stk. 4.

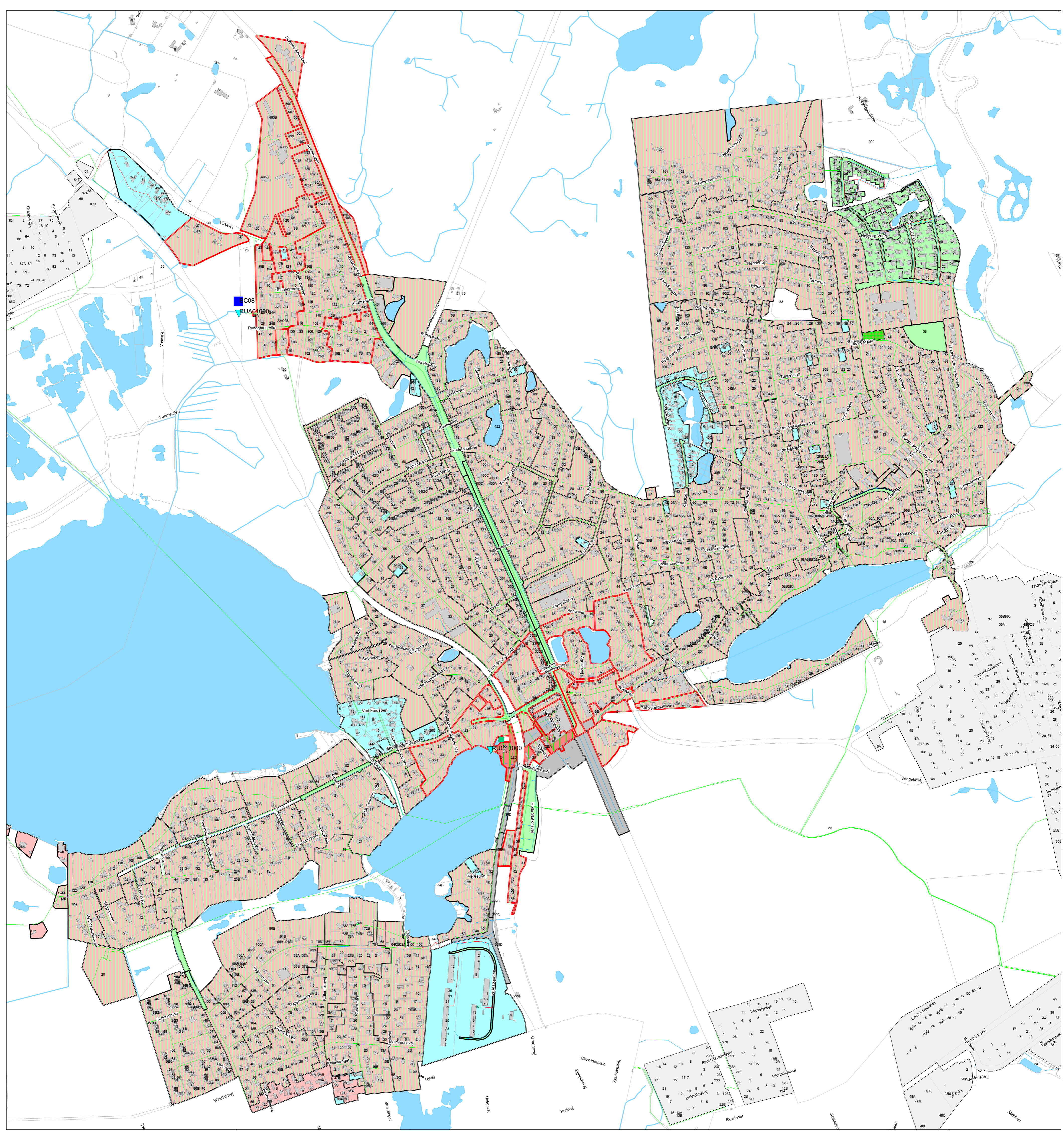
### **11 IKRAFTTRÆDEN**





---

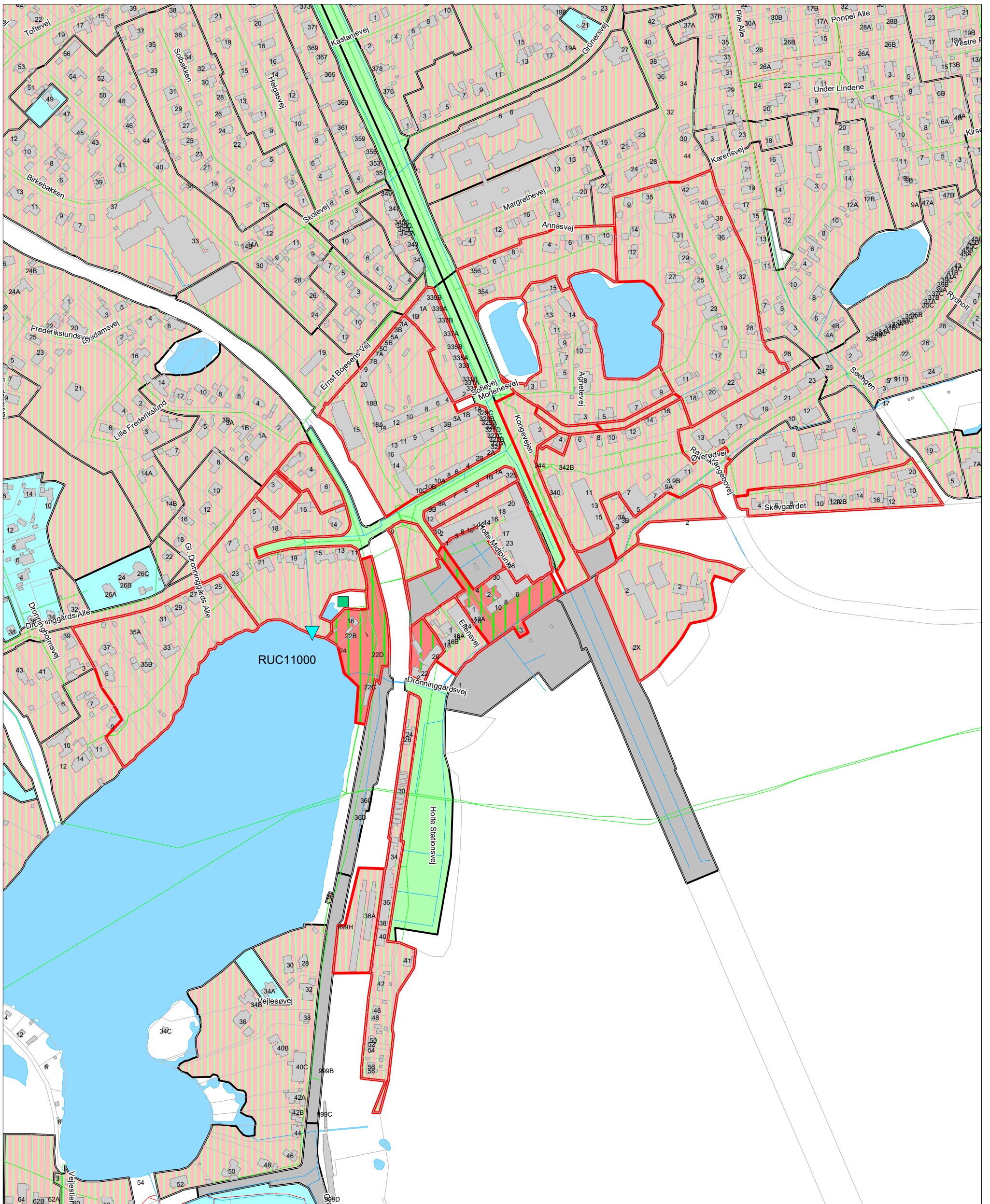
Tillægget træder i kraft med Kommunalbestyrelsens vedtagelse.

Vedtaget af Kommunalbestyrelsen d. 30. juni 2021.

- Udlagt til separatkloak (etape 1)
- Udlagt til separatkloak (senere etaper)
- Planlagt udløb
- Planlagt vådbassin
- Actiflo anlæg






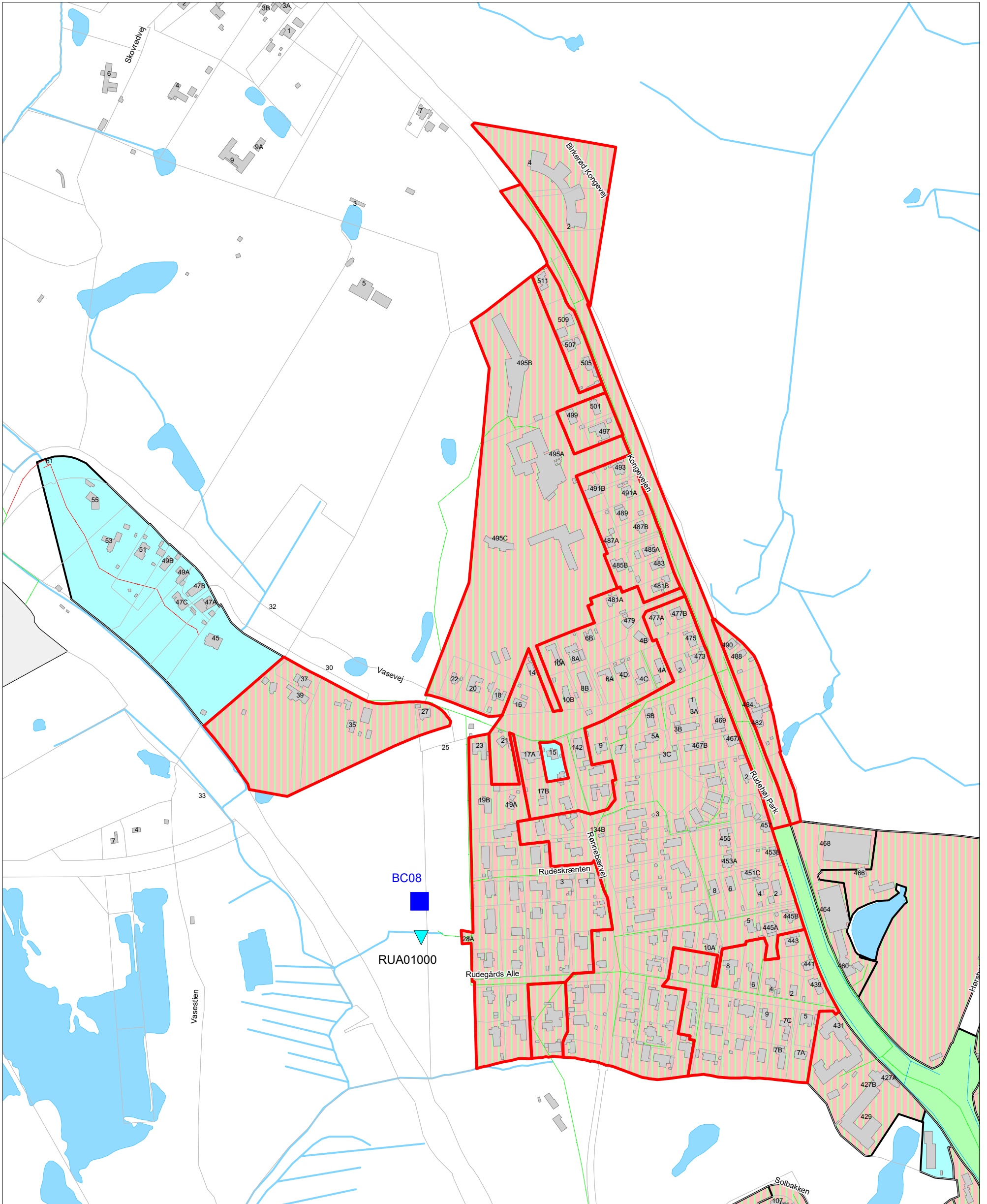
-  Fælleskloak udlagt til separatkloak (etape 1)
-  Fælleskloak med vejseparering udlagt til separatkloak (etape 1)
-  Actiflo anlæg
-  Planlagt udløb





Spildevandsplan 2017  
Tillæg 03, Feb.2021  
Bilag E1: Rudegård (etape 1)

-  Udlagt til separatkloak (etape 1)
-  Planlagt udløb
-  Planlagt vådbassin



Udløb	STATUS				PLAN			
	Red.areal [ha]	Vand [m <sup>3</sup> /år]	Total-N [kg/år]	Total-P [kg/år]	Red.areal [ha]	Vand [m <sup>3</sup> /år]	Total-N [kg/år]	Total-P [kg/år]
<b>1.7 Kollelev, Mølleåen</b>								
Overløbsvand								
A210014	2,2	700	8,0	1,4	0,7	0	0,0	0,0
	<b>2,2</b>	<b>700</b>	<b>8,0</b>	<b>1,4</b>	<b>0,7</b>	<b>0</b>	<b>0,0</b>	<b>0,0</b>
<b>4.3 Maglemoserenden, Agersø</b>								
Separat regnvandsudløb								
RUC35000	2,4	14.370	29,0	4,3	0,0	0	0,0	0,0
UC33000	0,8	4.858	10,0	1,5	4,0	24.470	33,0	3,2
	<b>3,1</b>	<b>19.228</b>	<b>39,0</b>	<b>5,8</b>	<b>4,0</b>	<b>24.470</b>	<b>33,0</b>	<b>3,2</b>
<b>7.10 Furesø</b>								
Overløbsvand								
A100000	0,8	1.050	13,0	2,1	0,0	0	0,0	0,0
UA06000	4,5	8.650	104,0	17,3	0,0	0	0,0	0,0
UA07001	5,0	1.500	18,0	3,0	0,0	0	0,0	0,0
UA09000	2,6	3.650	44,0	7,3	0,0	0	0,0	0,0
UA14000	5,7	1.800	22,0	3,6	0,0	0	0,0	0,0
UA15000	7,9	87.500	1.050,0	175,0	0,9	0	0,0	0,0
UA20000	2,6	1.150	14,0	2,3	0,0	0	0,0	0,0
Separat regnvandsudløb								
RA100000	0,0	0	0,0	0,0	14,1	86.221	103,0	7,8
RUA06000	0,0	0	0,0	0,0	6,9	41.990	50,0	3,8
RUA07001	0,0	0	0,0	0,0	5,3	32.624	39,0	2,9
RUA15000	0,0	0	0,0	0,0	6,9	42.423	51,0	3,8
RUA20000	0,0	0	0,0	0,0	0,0	0	0,0	0,0
UA12000	0,3	1.680	3,0	0,5	0,0	0	0,0	0,0
UA17000	0,1	666	1,0	0,2	0,0	0	0,0	0,0
	<b>29,4</b>	<b>107.646</b>	<b>1.269,0</b>	<b>211,3</b>	<b>34,1</b>	<b>203.258</b>	<b>243,0</b>	<b>18,3</b>
<b>7.3 Vejlesø</b>								
Overløbsvand								
A030014	3,5	19.396	110,0	17,9	0,0	0	0,0	0,0
A260011	1,7	0	0,0	0,0	0,0	0	0,0	0,0
AU30060	1,4	200	2,0	0,4	0,0	0	0,0	0,0
BAE0102	0,7	200	2,0	0,4	0,0	0	0,0	0,0
BAE0163	4,7	900	11,0	1,8	0,0	0	0,0	0,0
BAE0352	2,9	350	4,0	0,7	0,0	0	0,0	0,0
BAE0534	1,0	125	2,0	0,3	0,0	0	0,0	0,0
BAE0581	2,6	3.550	43,0	7,1	0,0	0	0,0	0,0
BAE0704	0,2	200	2,0	0,4	0,0	0	0,0	0,0
BAE0921O	11,7	0	0,0	0,0	0,0	0	0,0	0,0
U120155	1,1	0	0,0	0,0	0,0	0	0,0	0,0
UA25000	0,4	2.250	27,0	4,5	0,0	0	0,0	0,0
UC04000	0,2	30.700	368,0	61,4	0,0	0	0,0	0,0
UC08000	1,0	500	6,0	1,0	0,0	0	0,0	0,0
UC11000	1,9	3.900	47,0	7,8	0,0	0	0,0	0,0
Separat regnvandsudløb								
BAE0621	1,0	6.025	12,0	1,8	0,0	0	0,0	0,0
BAE0704R	1,0	6.396	13,0	1,9	0,0	0	0,0	0,0
BAE0921	1,9	11.701	23,0	3,5	0,0	0	0,0	0,0

Udløb	STATUS				PLAN			
	Red.areal [ha]	Vand [m <sup>3</sup> /år]	Total-N [kg/år]	Total-P [kg/år]	Red.areal [ha]	Vand [m <sup>3</sup> /år]	Total-N [kg/år]	Total-P [kg/år]
C111022	0,0	0	0,0	0,0	0,0	0	0,0	0,0
RDR01000	0,0	0	0,0	0,0	14,8	90.434	109,0	8,1
RUC11000	0,0	0	0,0	0,0	18,7	114.086	160,0	11,3
UA19000	0,1	717	1,0	0,2	0,0	0	0,0	0,0
UA27000	0,3	1.799	4,0	0,5	0,0	0	0,0	0,0
UA28000	0,4	2.351	5,0	0,7	0,0	0	0,0	0,0
UC11000R	2,4	14.771	30,0	4,4	0,0	0	0,0	0,0
	<b>42,4</b>	<b>106.031</b>	<b>712,0</b>	<b>116,8</b>	<b>33,5</b>	<b>204.520</b>	<b>269,0</b>	<b>19,4</b>

### 7.5 Søllerød Sø

#### Overløbsvand

UC22000	2,9	2.000	24,0	4,0	0,0	0	0,0	0,0
UC30400	32,1	24.521	283,0	47,1	0,0	0	0,0	0,0
uc42000	7,3	15.150	182,0	30,3	0,0	0	0,0	0,0

#### Separat regnvandsudløb

RSO01000	0,0	0	0,0	0,0	3,9	23.790	29,0	2,1
RSO02000	0,0	0	0,0	0,0	43,3	264.373	317,0	23,8
UC27000	0,1	575	1,0	0,2	0,1	575	1,0	0,2
UC28000	0,1	754	2,0	0,2	0,1	754	2,0	0,2
UC29000	0,1	784	2,0	0,2	0,1	784	2,0	0,2
UC36000	0,6	3.593	7,0	1,1	1,9	11.624	23,0	3,5
	<b>43,2</b>	<b>47.377</b>	<b>501,0</b>	<b>83,1</b>	<b>49,4</b>	<b>301.900</b>	<b>374,0</b>	<b>30,1</b>

### 8.1 Dumpedalsrenden, Furesø

#### Overløbsvand

UA01000	9,5	6.850	82,0	13,7	0,0	0	0,0	0,0
---------	-----	-------	------	------	-----	---	-----	-----

#### Separat regnvandsudløb

RUA01000	0,0	0	0,0	0,0	8,4	51.132	61,0	4,6
	<b>9,5</b>	<b>6.850</b>	<b>82,0</b>	<b>13,7</b>	<b>8,4</b>	<b>51.132</b>	<b>61,0</b>	<b>4,6</b>

<b>TOTAL</b>	<b>130,0</b>	<b>287.832</b>	<b>2.611,0</b>	<b>432,0</b>	<b>130,0</b>	<b>785.280</b>	<b>980,0</b>	<b>75,6</b>
--------------	--------------	----------------	----------------	--------------	--------------	----------------	--------------	-------------

#### Beregningsforudsætninger

Stofkoncentrationer: Datateknisk anvisning for Regnbetingede udløb, Miljøstyrelsen 2020.

Rensegrader BAT-bassiner: Faktablad Våde bassiner, Aalborg Universitet 2012.

Rensegrader Actiflo (RUC11000): Oplyst af Novafos A/S.